

Муниципальное дошкольное образовательное учреждение
«Детский сад № 38»

ПРИНЯТО
Управляющий совет
МДОУ «Детский сад № 38»
Протокол № 12 от 31.07.2023 г.

УТВЕРЖДЕНО
Заведующий
МДОУ «Детский сад № 38»
В.А. Козлова
Приказ № 36 от 31.07.2023 г.



Публичный доклад

за 2022-2023 учебный год



г. Шуя

1. Общие сведения об образовательной организации.

Полное наименование учреждения	Муниципальное дошкольное образовательное учреждение «Детский сад № 38» (МДОУ «Детский сад № 38»)
Руководитель	Козлова Виктория Александровна
Адрес организации	155900, Ивановская область, город Шуя, ул. Генерала Белова, д. 16 155900, Ивановская область, город Шуя, ул. Вихрева, д.19
Телефон	8 (49351) 4-16-20, 3-86-35
Адрес электронной почты	e-mail: shuyamdou38@mail.ru
Адрес официального сайта в сети ИНТЕРНЕТ	сад38.образованиешуя.рф
Учредитель	Администрация городского округа Шуя
Дата создания	Детский сад открылся в 1963 году. С февраля 2014 года начало осуществлять образовательную деятельность второе здание детского сада по адресу: город Шуя, улица Вихрева, дом 19, дата постройки 1936 год.
Права юридического лица	Свидетельство о государственной регистрации юридического лица № 1023701391416. Свидетельство о постановке на учет юридического лица в налоговом органе серия 37 № 0025455 с присвоением ИНН/КПП 3706007324/370601001. Свидетельство о внесении записи в Единый государственный реестр юридических лиц серия 37 № 001556447 за государственным регистрационным номером 2123706001813, основной государственный регистрационный номер 1023701391416.
Лицензия на осуществление образовательной деятельности	Серия РО №0000794, регистрационный №1868-о выдана Департаментом образования Ивановской области 09.12.2014 года.
Лицензия на осуществление	№ЛО-37-01-000508 от 17.01.2011г., выдана Департаментом здравоохранения Ивановской области.

<p>медицинской деятельности</p>	<p>№ЛО-37-01-000968 от 21.04.2015г., выдана Департаментом здравоохранения Ивановской области.</p>
<p>Устав</p>	<p>Устав МДОУ «Детский сад № 38» утвержден Постановлением Администрации городского округа Шуя №1145 от 09.10.2019 г.</p>
<p>Наличие локальных нормативных актов образовательного учреждения в части содержания образования, организации образовательного процесса</p>	<p>КОЛЛЕКТИВНЫЙ ДОГОВОР</p> <ul style="list-style-type: none"> ◆ Коллективный договор ◆ Приложение №1. Правила внутреннего трудового распорядка. ◆ Приложение №2. Положение о системе оплаты труда работников. ◆ Приложение №3. Положение о поощрении. <p>ЛОКАЛЬНЫЕ НОРМАТИВНЫЕ АКТЫ ПО ВОПРОСАМ ОРГАНИЗАЦИИ И ОСУЩЕСТВЛЕНИЯ ОБРАЗОВАТЕЛЬНОЙ ДЕЯТЕЛЬНОСТИ</p> <ul style="list-style-type: none"> ◆ Порядок приема на обучение по образовательным программам дошкольного образования. ◆ Положение об основания перевода, отчисления и восстановления обучающихся. ◆ Положение об оформлении возникновения, приостановления и прекращения образовательных отношений. ◆ Положение о правилах внутреннего распорядка для воспитанников. ◆ Положение о контрольной деятельности МДОУ «Детский сад № 38». ◆ Положение об уполномоченном по защите прав участников образовательных отношений МДОУ «Детский сад № 38». ◆ Рабочая программа воспитания. <ul style="list-style-type: none"> • Календарный план воспитательной работы http://сад38.образованиешуга.рф/wp-content/uploads/2022/08/Kalendarnyj-plan-vospitatelnoj-raboty.pdf ◆ Положение о планировании воспитательно-образовательного процесса ◆ Расписание непрерывной образовательной деятельности на 2022-2023 учебный год http://сад38.образованиешуга.рф/wp-content/uploads/2022/08/Raspisanie-nepreryvnoj-obrazovatelnoj-deyatelnosti-na-2022-2023-uchebnyj-god.pdf <p>ЛОКАЛЬНЫЕ НОРМАТИВНЫЕ АКТЫ И ИНЫЕ ДОКУМЕНТЫ, РАЗРАБОТАННЫЕ ДЛЯ ОБЕСПЕЧЕНИЯ ОБРАЗОВАТЕЛЬНОГО ПРОЦЕССА МДОУ "ДЕТСКИЙ САД № 38"</p> <ul style="list-style-type: none"> ◆ Положение о методическом кабинете ◆ Положение о творческой группе педагогов ◆ Положение о ведении документации воспитателя МДОУ «Детский сад № 38» ◆ Положение о кадровой политике МДОУ «Детский сад № 38» ◆ Положение о рабочей группе по разработке рабочей программы воспитания и календарного плана воспитательной работы МДОУ «Детский сад № 38» ◆ Положение о методическом объединении педагогических работников МДОУ «Детский сад № 38» ◆ Положение о Рабочей программе МДОУ «Детский сад № 38». ◆ Положение о разработке, порядке утверждения, реализации и корректировке (внесении изменений) образовательной программы МДОУ «Детский сад № 38»

- ◆ [Положение о портфолио педагогических работников МДОУ «Детский сад № 38»](#)
- ◆ [Положение о портфолио воспитанника МДОУ «Детский сад № 38»](#)
- ◆ [Положение о порядке рассмотрения обращений граждан](#)
- ◆ [Положение о взаимодействии с семьями воспитанников](#)
- ◆ [Положение о Родительском комитете МДОУ «Детский сад № 38».](#)
- ◆ [Положение о библиотечном фонде и электронном обеспечении образовательного процесса МДОУ «Детский сад № 38»](#)
- ◆ [Правила техники безопасности на занятиях по физическому воспитанию МДОУ «Детский сад № 38»](#)
- ◆ [Инструкция по технике безопасности при проведении прогулок и экскурсий МДОУ «Детский сад № 38»](#)
- ◆ [Требование к организации и особенности проведения дневного сна МДОУ «Детский сад № 38».](#)
- ◆ [Положение о педагогической диагностике МДОУ «Детский сад № 38»](#)
- ◆ [Положение о наставничестве в МДОУ «Детский сад № 38»](#)

РЕАЛИЗУЕМАЯ ОБРАЗОВАТЕЛЬНАЯ ПРОГРАММА

- ✓ [Основная образовательная программа дошкольного образования](#)
- ✓ [Краткая презентация Основной образовательной программы дошкольного образования МДОУ «Детский сад № 38».](#)
- ✓ Учебный план на 2022-2023 гг.
<http://сад38.образованиешуя.рф/wp-content/uploads/2022/08/Uchebnyj-plan-2022-2023-g..pdf>
- ✓ Календарный учебный график на 2022-2023 учебный год
<http://сад38.образованиешуя.рф/wp-content/uploads/2022/11/Kalendarnyj-uchebnyj-grafik-22-23-g.pdf>
- ✓ Годовой план работы на 2022-2023 учебный год -
<http://сад38.образованиешуя.рф/wp-content/uploads/2022/08/Godovoj-plan-2022-2023.pdf>
- ✓ Программа развития МДОУ «Детский сад № 38»
<http://сад38.образованиешуя.рф/wp-content/uploads/2023/06/Programma-razvitiya-na-2022-2025-gg.pdf>
- ✓ [Карта индивидуального развития ребенка](#)

СЛУЖБЫ ДОУ

- ◆ [Положение о психолого-педагогической службе](#)
- ◆ [Положение о психолого-педагогическом консилиуме](#)
- ◆ [Положение о работе педагога-психолога](#)
- ◆ [Положение о медицинской службе ДОУ](#)
- ◆ [Положение о медицинском кабинете ДОУ](#)
- ◆ [Положение о консультативном пункте](#)

ОРГАНИЗАЦИЯ ПИТАНИЯ И ОХРАНЫ ЗДОРОВЬЯ ВОСПИТАННИКОВ

- ✓ План профилактической и оздоровительной работы на 2022-2023 год <http://сад38.образованиешуя.рф/wp-content/uploads/2022/08/Plan-profilakticheskoj-i-ozdorovitelnoj-raboty-na-2022-2023-gg..pdf>
- ✓ Комплексный план мероприятий медицинского обслуживания МДОУ «Детский сад № 38» на 2022-2023 учебный

год <http://сад38.образованиешугя.рф/wp-content/uploads/2021/11/plan-meropriyatij-med-obsluzh.pdf>

♦ [Положение по охране жизни и здоровья воспитанников в МДОУ «Детский сад № 38»](#)

♦ [Инструкция по охране жизни и здоровья воспитанников на детских игровых площадках МДОУ «Детский сад № 38»](#)

♦ [Инструкция по охране жизни и здоровья воспитанников при проведении спортивных занятий и мероприятий](#)

♦ [Памятка по предупреждению и сокращению детского травматизма при организации образовательного процесса, обеспечению безопасности питания МДОУ «Детский сад № 38»](#)

ПРОТИВОДЕЙСТВИЕ КОРРУПЦИИ

♦ [Кодекс этики и служебного поведения работников МДОУ «Детский сад № 38».](#)

♦ [План мероприятий по противодействию коррупции в МДОУ «Детский сад №38».](#)

♦ [Положение о выявлении и урегулировании конфликта интересов работников МДОУ «Детский сад № 38».](#)

♦ [Положение о конфликте интересов педагогического работника МДОУ «Детский сад № 38».](#)

БЕЗОПАСНОСТЬ

♦ Паспорт дорожной безопасности МДОУ «Детский сад № 38» <http://сад38.образованиешугя.рф/wp-content/uploads/2022/08/Pasport-dorozhnoj-bezopasnosti-2022.pdf>.

♦ [Декларация пожарной безопасности МДОУ «Детский сад № 38» \(ул. Генерала Белова, 16\).](#)

♦ [Декларация пожарной безопасности МДОУ «Детский сад № 38» \(ул. Вихрева, 19\).](#)

ЗАЩИТА ПЕРСОНАЛЬНЫХ ДАННЫХ

♦ [Положение об обработке персональных данных работников](#)

♦ [Положение о защите персональных данных воспитанников, их родителей \(законных представителей\)](#)

♦ [Федеральный закон от 27.07.2006 №152-ФЗ \(ред. от 30.12.2020\) «О персональных данных».](#)

♦ [Трудовой кодекс РФ от 30.12.2001 № 197-ФЗ Глава 14. Защита персональных данных работника.](#)

ДОСТУПНОСТЬ И ИНФОРМАЦИОННАЯ ОТКРЫТОСТЬ МДОУ "Детский сад № 38"

♦ [Положение о правилах размещения и обновления информации на официальном сайте МДОУ № 38 в сети «Интернет».](#)

Режим работы	Рабочая неделя – пятидневная, с понедельника по пятницу. Длительность пребывания детей в группах – 12 часов. Режим работы групп – с 7:00 до 19:00 часов. Дополнительные выходные, праздничные дни устанавливаются в соответствии с действующим законодательством.
Структура и количество групп	Группы общеразвивающей направленности: Группы полного дня – 9.

<p>Количество мест и воспитанников, наполняемость групп</p>	<p>Детский сад посещают 193 воспитанника в возрасте от 1 года 6 месяцев до 7 лет.</p> <p>В Детском саду сформировано 9 групп общеразвивающей направленности. Из них: группа № 1 (1-я младшая группа) – 14 детей; группа № 2 (средняя) -25 детей; группа № 3 (2-я младшая группа) - 17 детей; группа № 4 (подготовительная группа) - 21 ребенок; группа № 5 (старшая группа) - 23 ребенка; группа № 6 (подготовительная группа) - 26 детей; группа № 7 (2-я младшая группа)- 22 ребенка; группа № 8 (средняя группа) -22 ребенка; группа № 9 (группа раннего возраста) -23 ребенка.</p>
<p>Количество групповых комнат, спален, помещений для проведения дополнительных занятий.</p>	<p>В Детском саду оборудованы помещения:</p> <ul style="list-style-type: none"> • групповые помещения – 9; • кабинет заведующего – 2; • методический кабинет – 2; • музыкальный зал (физкультурный) – 2; • кабинет музыкального руководителя – 2; • пищеблок – 2; • прачечная – 2; • медицинский кабинет – 2; • процедурный кабинет -2; • изолятор – 1; • кабинет психологической помощи - 1.
<p>Основное направление деятельности ДОУ</p>	<p>Образовательная деятельность в Детском саду организована в соответствии с Федеральным законом от 29.12.2012 №273-ФЗ «Об образовании в Российской Федерации», ФГОС дошкольного образования, СП 2.4.3648-20 «Санитарно-эпидемиологические требования к организации воспитания и обучения, отдыха и оздоровления детей и молодежи».</p> <p>Образовательная деятельность ведется на основании утвержденной основной образовательной программы дошкольного образования МДОУ «Детский сад № 38», которая составлена в соответствии с ФГОС, с учетом примерной основной общеобразовательной программы дошкольного образования «От рождения до школы» под редакцией Н.Е. Вераксы, Т.С. Комаровой, М.А. Васильевой, санитарно-эпидемиологическими правилами и нормативами.</p>

	<p>Цель деятельности Детского сада – осуществление образовательной деятельности по реализации образовательных программ дошкольного образования.</p> <p>Предметом деятельности Детского сада является оказание муниципальных услуг (выполнение работ) в сфере образования по реализации гарантированного гражданам Российской Федерации права на получение общедоступного и бесплатного дошкольного образования в соответствии с федеральным государственным образовательным стандартом дошкольного образования</p>
Образовательный ценз педагогов:	<p>В МДОУ «Детский сад № 38» работают 17 педагогов:</p> <ul style="list-style-type: none"> • 7 педагогов с первой квалификационной категорией, • 4 педагога с высшей квалификационной категорией. • 4 молодых специалиста.
К работе с детьми привлечены специалисты	<p>Педагогический коллектив Детского сада насчитывает 4 специалиста:</p> <ul style="list-style-type: none"> • педагог-психолог; • инструктор по физическому воспитанию; • 2 музыкальных руководителя.

2. Структура образовательного учреждения и система его управления.

2.1. Распределение административных обязанностей в педагогическом коллективе	<p>В аппарат управления дошкольного учреждения входят:</p> <ul style="list-style-type: none"> • Заведующий Муниципальным дошкольным образовательным учреждением Козлова Виктория Александровна – управление МДОУ, осуществляет руководство и контроль за деятельностью всех структур; • Старший воспитатель Бабенко Ирина Юрьевна – контрольно-аналитическая деятельность, оценка индивидуального развития детей и обеспечение здоровьесбережения воспитанников ДОУ, планирование образовательной деятельности; • Заместитель заведующего по АХЧ Овчинина Мария Игоревна – руководство хозяйственной деятельностью образовательного учреждения; осуществление контроля
--	---

хозяйственного обслуживания и надлежащего состояния образовательного учреждения; качественное обеспечение материально-технической базы МДОУ в полном соответствии с требованиями законодательства; организация работы по обеспечению безопасности, антитеррористической защищенности МДОУ, обеспечение противопожарной безопасности и электробезопасности, обеспечение безопасных условий пребывания воспитанников в МДОУ.

2.2. Организационная структура системы управления.
Основные формы координации деятельности аппарата управления образовательным учреждением

Учредителем МДОУ «Детский сад № 38» является Администрация городского округа Шуя.

Заведующий МДОУ «Детский сад № 38» - Козлова Виктория Александровна – образование высшее педагогическое, профессиональная переподготовка по программе «Профессиональное управление государственными и муниципальными закупками», переподготовка по программе дополнительного профессионального образования «Менеджмент в дошкольном образовании». Квалификация «Руководитель дошкольной образовательной организации».

Руководство МДОУ «Детский сад № 38» осуществляется в соответствии с Уставом дошкольного учреждения, Федеральным законом «Об образовании в РФ», законодательством РФ, Конвенцией о правах ребенка.

Управление Учреждением строится на принципах единоначалия и самоуправления, обеспечивающих государственно - общественный характер управления.

Формами самоуправления дошкольного образовательного учреждения, обеспечивающими государственно - общественный характер управления, являются:

- Общее собрание работников детского сада,
- Педагогический совет,
- Управляющий совет,
- Совет родителей.

Непосредственное руководство детским садом осуществляет заведующий детским садом, который подотчетен Учредителю (орган, осуществляющий координацию и контроль деятельности учреждения).

Разграничения полномочий между Педагогическим

советом, Общим собранием работников детского сада, Советом родителей, Управляющим советом и руководителем закрепляется Уставом и локальными актами детского сада. Делегирование полномочий определяется на Общем собрании работников детского сада.

2.3. Структура системы управления

- Заведующий МДОУ.
- Заместитель заведующего по АХЧ.
- Старший воспитатель.
- Воспитатели.
- Младший обслуживающий персонал.
- Дети, родители.

Общее руководство образовательной деятельностью в образовательном учреждении осуществляет Педагогический совет, куда входят все педагогические работники, состоящие в трудовых отношениях с образовательным учреждением. В Педагогический совет также входит заведующий образовательного учреждения. В пределах своей компетенции Педагогический совет принимает решения, которые оформляются протоколом и, после утверждения заведующего образовательного учреждения, являются обязательными для всех участников образовательного процесса. Для решения задач в учреждении ведется методическая работа, направленная на оказание методической помощи педагогам, совершенствование образовательной деятельности, форм и методов образовательной деятельности, мастерства педагогических работников, установление тесного взаимодействия с семьями воспитанников.

Методическое обеспечение образовательной деятельности в учреждении осуществляется на информационно - методическом уровне. С целью повышения компетентности и профессиональных качеств педагогов образовательного учреждения проводятся:

- семинары;
- семинары-практикумы;
- взаимопосещения;

- консультации;
- круглые столы;
- мастер - классы.

Реализуется направление взаимодействия в работе воспитателей и специалистов МДОУ: педагога-психолога, инструктора по физической культуре, музыкального руководителя.

3. Особенности образовательной деятельности.

Содержание образовательной деятельности.

Формирование содержания образования в МДОУ «Детский сад № 38» в 2022-2023 учебном году осуществлялось в соответствии с Законом № 273-ФЗ «Об образовании в Российской Федерации», ФГОС ДО, основными нормативными документами системы дошкольного образования.

Обновлены, разработаны и представлены на официальном сайте ДОУ в сети ИНТЕРНЕТ локальные акты, регламентирующие деятельность ДОУ.

В МДОУ «Детский сад № 38» в соответствии с ФГОС ДО разработаны:

- Основная образовательная программа дошкольного образования;
- Учебный план;
- Годовой календарный учебный график;
- Рабочая программа воспитания;
- Календарный план воспитательной работы;
- Система календарного планирования работы воспитателей;
- Рабочие программы педагогов;
- Целевая модель наставничества;
- Карты педагогической диагностики детского развития.

<p>3.1.Основная образовательная программа дошкольного образования МДОУ «Детский сад № 38»</p>	<p>Образовательная программа сформирована как программа психолого-педагогической поддержки позитивной социализации и индивидуализации развития личности детей дошкольного возраста и определяет комплекс основных характеристик дошкольного образования. Программа направлена на создание условий развития ребенка, открывающих возможности для его позитивной социализации, его личностного развития, развития инициативы и творческих способностей на основе сотрудничества со взрослыми и сверстниками, и</p>
---	--

соответствующим возрасту видам деятельности.

Программа ориентирована на создание развивающей образовательной среды, которая представляет собой систему условий социализации и индивидуализации детей. Программа регламентирует работу групп общеразвивающей направленности и обеспечивает преемственность между ДООУ и начальной школой.

В детском саду разработано комплексно-тематическое планирование недель, которое предполагает наличие общей темы, объединяющей работу групп детского сада, и регламентирует общесадовые мероприятия.

Образовательная деятельность осуществляется педагогами ДООУ в соответствии с 5 образовательными областями. Программа обеспечивает развитие личности дошкольников в различных видах общения и деятельности с учетом их возрастных, индивидуальных, психологических и физиологических особенностей.

Социально-коммуникативное развитие воспитанников направлено на усвоение норм и ценностей, принятых в обществе, включая моральные и нравственные ценности, развитие общения и взаимодействия ребенка со взрослыми и сверстниками, развитие социального и эмоционального интеллекта, формирование позитивных установок к разным видам труда и творчества, формирование основ безопасного поведения в быту, социуме, природе.

Познавательное развитие предполагает развитие интересов детей, любознательности и познавательной мотивации, развитие воображения и творческой активности, формирование первичных представлений о себе, других людях, о свойствах и отношениях объектах окружающего мира, о малой родине и Отечестве, представлений о социокультурных ценностях нашего народа, традициях и праздниках, о планете Земля и ее природе, многообразии стран и народов мира.

Речевое развитие включает владение речью, как средством общения и культуры, развитие речи, формирование предпосылок к обучению грамоте, знакомство с книжной культурой и детской литературой.

Художественно-эстетическое развитие включает становление эстетического отношения к окружающему миру, формирование элементарных представлений о видах

искусства, восприятие музыки, художественной литературы, фольклора, реализацию самостоятельной творческой деятельности детей (изобразительной, конструктивно-модельной, музыкальной и др.)

Физическое развитие включает приобретение опыта в двигательной деятельности (развитие основных физических качеств, выполнение основных движений), формирование начальных представлений о некоторых видах спорта, овладение подвижными играми с правилами, становление ценностей здорового образа жизни, овладение его элементарными формами и приемами.

Система работы по всем образовательным областям включает непосредственную образовательную деятельность, совместную с педагогом и самостоятельную деятельность ребенка.

В детском саду проводятся познавательные праздники и развлечения, способствующие развитию эмоционального интеллекта, кругозора воспитанников, дающие им возможность проявить свои способности (Осенины, День матери, встреча Нового года, Святки, Масленица, День космонавтики, праздничный концерт к 8 марта и 9 мая, День Защиты детей, День России, День Семьи, День Российского флага). Регулярно проводятся выставки семейного творчества, совместная творческая деятельность детей и родителей способствует оптимизации детско-родительских отношений.

Ежедневное планирование предполагает обязательное проведение занятий, подвижных и дидактических игр, познавательного общения педагога и ребенка, трудовых поручений, наблюдения, индивидуальной работы по освоению образовательных областей.

В рамках самообразования воспитатели всех возрастных групп реализуют долгосрочные педагогические проекты, направленные на разностороннее развитие детей. Темы проектов были выбраны с учетом возрастных особенностей и индивидуальных предпочтений большинства детей, творческих предпочтений педагога. Дополнительные занятия в рамках проектов проводятся в совместной деятельности, некоторые на свежем воздухе.

3.2. Сохранение

Здоровьесберегающая направленность воспитательно-образовательного процесса обеспечивает сохранение и

и укрепление здоровья детей (развитие здоровьесберегающих технологий и среды в ДОУ)

укрепление здоровья, формирование физической культуры детей и определяет общую направленность процессов реализации и освоения Образовательной программы ДОУ. Одно из основных направлений физкультурно – оздоровительной работы ДОУ – это создание оптимальных условий для целесообразной двигательной активности детей, формирование у них необходимых двигательных умений и навыков, а также воспитание положительного отношения и потребности к физическим упражнениям.

В МДОУ «Детский сад № 38» регулярно проводится мониторинг состояния здоровья воспитанников, что важно для своевременного выявления отклонений в их здоровье.

Для всех возрастных групп составлен режим дня с учетом возрастных особенностей детей и специфики сезона (на теплый и холодный период года).

Для занятий с детьми в зале имеется необходимое оборудование. В группах созданы спортивные уголки. В реализации физкультурных занятий педагоги ДОУ используют индивидуальный подход к детям, следят за самочувствием каждого ребенка, стремятся пробудить у детей интерес к занятиям, используют игровые образы. Результаты диагностики уровня физического развития детей характеризуются положительной динамикой.

Решению оздоровительных задач способствует систематическое проведение в течении года следующих физкультурно- оздоровительных мероприятий:

- утренняя гимнастика;
- гимнастика после сна;
- полоскание полости рта;
- воздушные и солнечные ванны;
- спортивные игры, праздники, развлечения, дни здоровья;
- хождение босиком по траве, ковру;
- сон без маек;
- обширное умывание, обливание ног (контрастным методом);
- индивидуальная работа по физическому воспитанию;
- двигательная разминка между занятиями;
- двигательно-оздоровительные физкультурные минутки;

	<ul style="list-style-type: none"> - прогулки; - подвижные игры на свежем воздухе; - корригирующая гимнастика; - ежеквартальные «Недели здоровья», - спортивные праздники, развлечения, в том числе с участием родителей. - самостоятельная двигательная деятельность детей. <p>Таким образом, в работе ДОУ большое внимание уделяется охране и укреплению здоровья детей. В следующем учебном году следует продолжать работу по снижению заболеваемости детей, а также взаимодействие с семьями воспитанников по формированию у детей потребности здорового образа жизни.</p>
<p>3.3. Программы дошкольного образования</p>	<p>Результатом осуществления образовательной деятельности является качественная подготовка детей к обучению в школе. Итоговый контроль оценки уровня готовности детей к обучению в школе показал, что 100% выпускников готовы к обучению в школе. Дети обладают достаточным объемом знаний для последующего освоения школьной программы. Родители удовлетворены уровнем подготовки детей к школе.</p>
<p>3.4. Социальная активность и партнерство ДОУ с другими организациями</p>	<p>Организационное:</p> <ul style="list-style-type: none"> • Отдел образования Администрации г.о. Шуя; • ГМЦ; <p>Реализация преемственности:</p> <ul style="list-style-type: none"> • Средняя школа № 8, 2; • ГИБДД; • Детская школа искусств (Музыкальная школа); • Художественная школа; • Центр детского и юношеского творчества; • Городская детская библиотека; • Музей им. М.В.Фрунзе; • Кинешемский театр юного зрителя им. Раскатова. <p>Повышение квалификации кадров:</p> <ul style="list-style-type: none"> • ГАУДПО ИО «Университет непрерывного образования и инноваций». • ФГБОУ ВПО ШФ «Ивановский государственный университет». <p>Оздоровление воспитанников:</p> <ul style="list-style-type: none"> • Детская городская поликлиника № 2.

- Бассейн.
- Детская спортивная школа.
- Спорткомплекс ФГБОУ ВПО ШФ «Ивановский государственный университет».

Информационное:

- Общественная приемная на сайте ДОУ.

Финансовое:

- Спонсоры, попечители и др.

Сотрудничество со всеми заинтересованными социальными институтами детства способствовало обеспечению процесса социализации, индивидуализации личности через осознание ребенком своих потребностей, возможностей и способностей, введение дошкольников в современный мир широкого взаимодействия с различными сферами культуры, изобразительным искусством и музыкой.

3.5. Основные формы работы с родителями (законными представителями)

Родители выступают как активные участники образовательной деятельности, поэтому работа с родителями начинается с традиционной встречи администрации и воспитателей детского сада с родителями в начале года, где выбирается родительский комитет, составляется план совместной работы. Взаимодействие с родителями осуществлялось в соответствии с годовым планом. План выполнен на 100 %.

Проведены родительские собрания в каждой возрастной группе:

В сентябре – «Задачи детского сада на 2022-2023 учебный год, прогноз, перспективы, опыт работы и выборы родительского комитета», в ходе которого рассматривались вопросы о состоянии заболеваемости за 9 месяцев 2022г., медицинском обслуживании и организации питания. Родители приняли активное участие в обсуждении этих вопросов.

В мае - «Итоги работы за 2022-2023 учебный год»: отчет о работе родительского комитета, результаты мониторинга, планирование летне-оздоровительной работы, профилактика безопасности детей в летний период.

В МДОУ «Детский сад № 38» сложилась собственная система работы с родителями. Прделанная работа за отчетный период: групповые родительские собрания,

консультации, заседания родительского комитета, ежегодное изучение контингента родителей (ежегодные мониторинги), организация субботников с участием родителей. Информация на сайте в 2022 – 2023 учебном году для родителей на сайте ДОУ была существенно расширена, обновлен внешний вид, оформлена ссылка для слабовидящих.

В 2022– 2023 учебном году для родителей на сайте ДОУ были представлены различные консультации, презентации, фотоотчеты праздников, совместного творчества, выставки «Дары осени» с выходом на городское мероприятие «Осенняя ярмарка», проведение внутрисадовых конкурсов «Рождественский подарок», с последующим выходом на городской конкурс, «Моя мама рукодельница», «День космонавтики», «День Победы», проведение конкурса «Экокормушки», «Светлая Пасха» и т.д.

По итогам анкетирования, наблюдения выявлены и взяты на контроль семьи группы риска. Педагоги детского сада проводят с ними необходимую работу, тщательно отслеживают возможные факты жестокого обращения родителей с детьми.

**Социальный фон семьи
2022-2023 учебный год
Муниципального дошкольного образовательного учреждения.
«Детский сад № 38»**

Всего воспитанников	193
1.Количество семей	177
2.Многодетные семьи (количество)	14
В них детей	18
3.Малообеспеченные семьи (количество)	35
В них детей	43
4.Неполные семьи (количество)	21
В них детей	24
Вдовы/ вдовцы	1
5.Матери-одиночки	12
6.В заключении	0
Молодые семьи	44
Неблагополучные семьи (количество)	1
Уклоняются от воспитания детей	0
Употребляют спиртные напитки	1
Имеют судимость	0
7.Количество семей, в которых двое детей	92
8.Количество семей, в которых 1 ребенок	71
9.Родители (количество)	385
В том числе рабочие	221

служащие	45
колхозники	0
ЧП	16
бюджетники	50
Безработные (общее количество)	10
В том числе домохозяйки	10
инвалиды	2
пенсионеры	1
биржа	0
10.Образование родителей	-
Высшее	170
Неполное высшее	8
среднее	45
Среднее специальное	161
основное	1
начальное	-
11.Количество детей на учете в ПНД	-
12.Семьи с опекаемыми детьми (количество)	-
В них детей под опекой	-
13.Семьи с детьми инвалидами	2
В них детей инвалидов	2
14.Дети сироты	-
15.Семьи военнослужащих погибших при исполнении служебного долга	-
В них детей	-
16.Семьи инвалидов воспитывающих несовершеннолетних детей	1
В них детей	2

4. Условия осуществления образовательного процесса.

<p>4.1. Организация развивающей предметно - пространственной среды в дошкольных образовательных учреждениях и материальное оснащение</p>	<p>Развивающая предметно-пространственная среда в детском саду обеспечивает реализацию образовательной программы и является:</p> <ul style="list-style-type: none"> - достаточно содержательно-насыщенной (в каждой группе есть своя особенность); - трансформируемой (в течение года оформлялись тематические выставки, фотовыставки); - полифункциональной; - вариативной (прослеживается через предоставление разных возможностей продуктивной деятельности). Многое для оформления среды сделано руками самих детей (коллажи, рисунки, поделки, коллекции, детские книжки-самodelки, газеты) и их родителей. Однако, продукт - итог, результат, может быть не только материальным - важно чаще продумывать конкурсы, спектакли, детское сочинительство и пр.);
--	--

- доступной (ребенок может выбрать для себя то, что интересно);

- безопасной (все игрушки имеют сертификаты).

Также выдержано условие ФГОС - среда должна быть развивающая, т.е. должны быть созданы условия для проживания конкретной темы через разные виды деятельности, по выбору ребенка, с учетом его интересов и предпочтений.

Игровое оборудование имеет сертификаты качества, не менее двух раз в год проводится ревизия спортивного оборудования в группах. Педагоги используют здоровьесберегающие и развивающие возможности предметной среды для наиболее полной реализации содержания образования с учетом индивидуальных особенностей каждого ребенка и передачи воспитанникам социального опыта. Особое внимание коллектива направлено на укрепление здоровья детей, закаливание детского организма, совершенствование основных видов движений во всех видах детской деятельности, воспитание культурно-гигиенических навыков, навыков культурного поведения. В каждой группе имеются наборы игровой мебели, подобран материал, продумано размещение центров. Каждый ребенок может находиться как среди сверстников, так и в уединении.

Развивающее пространство направлено на физическое, интеллектуальное и личностное развитие воспитанников.

Обеспечивается возможность организации разнообразных видов детской деятельности по интересам. Развивающая среда групп оснащена за счет приобретения новой игровой детской мебели, новых игрушек, пособий. В рамках введения ФГОС ДО, группы пополнились новыми конструкторами для развития познавательных способностей детей, проведения опытно-экспериментальной деятельности, театральными куклами, настольными играми для развития речи, спортивным оборудованием.

Вывод: Повысился уровень компетентности педагогов в организации развивающей предметно - пространственной среды в группе, которая обеспечивает разные виды деятельности воспитанников, способствует эмоциональному благополучию детей, содействует сотрудничеству детей и взрослых. Привнесены изменения в пространство ДОУ, в связи с приобретением новых игрушек и пособий,

технических приспособлений. Усовершенствованная эстетическая среда, помогает вызвать у детей чувства радости, эмоционального положительного отношения к детскому саду, желание посещать его.

4.2. Медицинское обслуживание

Медицинское обслуживание осуществляется:

- Медицинским работником: Тадевосян Айкануш Вараздатовной.

Вопросы сохранения и укрепления здоровья детей являются приоритетными в МДОУ. Заключен договор с ОБУЗ «Шуйская ЦРБ» об оказании медицинских услуг в ДОУ, которые осуществлялись в течение 2022-2023 учебного года по плану. Проводилась профилактическая работа, просветительская деятельность.

Для укрепления здоровья детей в МДОУ проводились:

- «С» – витаминизация третьего блюда;
- Закаливающие процедуры;
- Комплексы дыхательной гимнастики;
- Комплексы утренней гимнастики;
- Сезонная профилактика ОРВИ;
- Иммунизация в ДОУ согласно национальному календарю прививок в осенний период;
- Профилактическая вакцинация гриппа;
- Включение в образовательный процесс физкультминуток, динамических пауз.

В МДОУ «Детский сад № 38» соблюдаются правила по охране труда, и обеспечивается безопасность жизнедеятельности воспитанников. Своевременно проводятся инструктажи, разработаны инструкции и правила по охране труда и технике безопасности.

В детском саду соблюдаются санитарно-технические условия - это питьевой, световой, тепловой, воздушный режимы.

С целью сохранения и укрепления здоровья детей в ДОУ осуществляется систематический медико-педагогический контроль состояния психофизического здоровья детей. Воспитатели и специалисты обогащают

представления детей о здоровье и способах его укрепления на специально организованных занятиях и в совместной деятельности, проводят закаливающие мероприятия.

соблюдают режим двигательной активности детей.

Улучшение показателей по заболеваемости произошло в результате целенаправленной работы всего коллектива:

- администрация детского сада особое внимание уделяла обогащению предметно-развивающей среды по физическому развитию в группах и на прогулочных площадках;
- весь педагогический коллектив учреждения активно использовал в педагогической деятельности с детьми здоровьесберегающие технологии;
- медицинский персонал своевременно осуществлял мероприятия по профилактике простудных заболеваний, соблюдению санитарно-эпидемиологических норм и правил, организации рационального питания, проведению закаливающих процедур;
- инструктор по физической культуре в работе с детьми учитывала возрастные и индивидуальные особенности состояния здоровья и развития, степень тренированности организма ребёнка, особое внимание уделяла созданию позитивного эмоционального настроя, активизировала участие детей в спортивных конкурсах города;
- воспитатели групп своевременно сообщали об изменениях в состоянии здоровья воспитанников медицинскому персоналу и родителям, снижая вероятность распространения заболеваний среди других детей; осуществляли индивидуальную работу с детьми по развитию и закреплению двигательных навыков в свободной детской деятельности; выполняли график проветривания помещений группы; регулярно проводили закаливающие процедуры; вели разъяснительную работу с родителями; продолжали приобщать детей к здоровому образу жизни и формировать представления об основах безопасности жизнедеятельности;
- младший обслуживающий персонал обеспечивал выполнение санитарно-эпидемиологических мероприятий, оказывал помощь воспитателям в организации и проведении режимных моментов.

4.3. Материально-техническая база

Развитие материально-технической базы МДОУ «Детский сад № 38» осуществляется самим МДОУ в пределах, имеющихся в его распоряжении финансовых средств. Содержание зданий МДОУ, обустройство прилегающей к ним территории, финансирование текущего и

капитального ремонта осуществляются в пределах утвержденной сметы доходов и расходов. Состояние материально-технической базы: соответствует педагогическим требованиям, современному уровню образования и санитарным нормам, что подтверждается актами проверки о готовности учреждения к учебному году.

В ДОУ имеются отдельные специально оборудованные помещения для организации образовательной деятельности: музыкальные залы, оснащенные необходимым оборудованием для развития детей, кабинет музыкальных руководителей, методический кабинет, кабинет педагога-психолога.

Детский сад имеет кабинет руководителя, медицинский блок и ряд служебных помещений, обеспечивающих быт.

Медицинский блок имеет приёмную, изолятор, процедурную. Медицинский блок оснащён необходимым медицинским оборудованием, медикаментами на 100 %.

Функциональное использование: проведение антропометрических измерений, оказание экстренной медицинской помощи дошкольникам и сотрудникам, профилактические медицинские осмотры детей, санитарно - просветительская работа с персоналом ДОУ и родителями.

Пищеблок расположен на первом этаже. Кухня обеспечена необходимыми наборами оборудования для организации качественного питания детей в соответствии с санитарно - эпидемиологическими правилами и нормативами, а также для хранения и приготовления пищи.

Прачечная оборудована стиральными машинами, электрическими утюгами.

В 2023 году в здании по ул. Ген. Белова, д. 16 установлены 17 новых пластиковых оконных блоков и на территории 2 теневого навеса.

Оценка состояния систем жизнеобеспечения ДОУ показала, что системы водоснабжения, канализации, отопления требуют проведения выборочного текущего ремонта.

4.4. Характеристика территории ДОУ

На территории детского сада оборудовано 9 прогулочных участков, 1 огород, цветники, альпийская горка, рокарий, фото-зоны, Арт-объекты, птичья столовая.

Детские площадки оборудованы малыми игровыми формами, теньевыми навесами. Все базисные компоненты

развивающей среды детского сада включают оптимальные условия для полноценного развития детей.

4.5. Использование ИКТ в образовательной деятельности

Методическое обеспечение при использовании ИКТ направлено на оказание методической поддержки педагогам в использовании ИКТ, развитие их творческого потенциала. В ДОУ имеются квалифицированные кадры, организующие информационное пространство. Для этого в ДОУ созданы необходимые условия: музыкальные залы оснащены современными музыкальными центрами, электронным синтезатором, телевизором.

Некоторые группы оборудованы телевизорами, DVD-плеером, магнитофонами. Кроме того, в ДОУ имеется персональные компьютеры, ноутбук, мультимедийное оборудование (проектор, мультимедийный экран).

Методический кабинет оборудован компьютерным местом, имеется принтер с функциями сканера, ламинатор, брошюратор. Кабинет заведующего оборудован компьютером, имеется принтер с функциями сканера, в штате есть секретарь-делопроизводитель.

Также информационное обеспечение образовательной деятельности ДОУ включает:

- Наличие официального сайта ДОУ в сети Интернет и группы в ВКонтакте с целью взаимодействия между участниками образовательного процесса (педагоги, родители, дети), обеспечения открытости и доступности информации о деятельности дошкольного образовательного учреждения, на котором размещена информация.

- Электронная почта.

Эффективность использования сайта:

- ✓ Размещение на сайте МДОУ «Детский сад № 38» информационных материалов о деятельности учреждения для широкого информирования родителей (законных представителей). Обеспечение публичной отчетности о деятельности МДОУ «Детский сад № 38» (отчет по самообследованию, публичный доклад и т.д.)

- ✓ Размещение на сайте консультативных материалов ДОУ.

- Использование современных информационно-коммуникационных технологий в воспитательно-образовательном процессе: программное обеспечение имеющихся компьютеров позволяет работать с текстовыми

редакторами, с Интернет ресурсами, фото, видео материалами и пр. Информационное обеспечение существенно облегчает процесс документооборота, составления отчётов, документов по различным видам деятельности ДООУ, проведения самообследования, самоанализа, мониторинга качества образования.

- Использование компьютера в образовательной работе с детьми: участие педагогов и воспитанников в дистанционных конкурсах. Имеется свободный доступ к информационным системам, информационно-телекоммуникационным сетям (на четырех компьютерах подключен Интернет). Образовательный процесс становится более содержательным, интересным, ИКТ позволяют использовать современные формы организации взаимодействия педагогов с детьми, родителями (законными представителями).

4.6. Обеспечение безопасности жизни и деятельности ребенка в здании и на прилегающей территории

В детском саду обеспечены условия безопасности жизни и деятельности участников образовательного процесса. В дошкольном учреждении разработаны инструкции об организации безопасности воспитанников во время образовательной деятельности, регламентирующие:

- обеспечение выполнения требований правовых актов и нормативно-технических документов по созданию здоровых и безопасных условий образовательной деятельности;
- организацию и проведение профилактической работы по предупреждению травматизма, предотвращения несчастных случаев с воспитанниками во время проведения образовательной деятельности, дорожно-транспортного травматизма и происшествий на воде;
- охрану, укрепление здоровья воспитанников, создание оптимального сочетания режимов обучения и организованного отдыха.

В здании детского сада имеется тревожная кнопка. В детском саду соблюдаются правила пожарной безопасности, МДОУ «Детский сад № 38» оборудован специальной автоматической системой пожарной сигнализации (АПС).

Проводится работа с коллективом дошкольного учреждения по охране труда. Ежегодно проводятся учебно-практические занятия совместно с детьми и персоналом дошкольного учреждения по эвакуации детей.

Ежеквартально со всеми работниками детского сада проводится инструктаж по охране жизни и здоровья детей под личную роспись в специальном журнале. С целью обеспечения безопасности воспитанников и сотрудников в ДОО разработаны следующие документы:

- План профилактических мероприятий по антитеррористической деятельности;
- Паспорт по обеспечению безопасности дорожного движения;
- План мероприятий по противопожарной безопасности;
- Паспорт безопасности образовательного учреждения.

Согласно годовому плану, с детьми систематически проводятся мероприятия по предупреждению дорожно-транспортного и бытового травматизма, пожарной безопасности, изучаются правила дорожного движения, проводятся праздники и развлечения. Обучение детей ПДД и ОБЖ проводится комплексно по всем образовательным областям и в повседневной жизни. Обучая детей, педагоги используют все доступные формы и методы работы, это – беседы, наблюдения, заучивание стихотворений, чтение художественных текстов, обсуждение проблемных игровых ситуаций, различные виды игр. В родительских уголках во всех возрастных группах и на сайте ДОО регулярно размещается информация о мерах по предупреждению заболеваемости; о профилактических мероприятиях по дорожно-транспортному и бытовому травматизму и т.д.

4.7. Организация рационального питания.

Организация рационального питания детей предусматривает строгое выполнение режима питания. Для детей с 12-часовым пребыванием в детском саду организовано 4 разовое питание.

Приёмы пищи	Время приёма пищи	Распределение калорийности суточного рациона
Завтрак	8.15- 8.45	20 %
Обед	12.00 – 13.00	45 %
Полдник	15.30	15 %
Ужин	17.00	20 %

Распределение общей калорийности суточного рациона питания детей обосновано СП 3.1/2.4.3598-20. В суточном рационе допускается отклонение калорийности на +/- 5%. В МДОУ «Детский сад № 38» имеется 2-недельное меню. Данное меню разработано с учетом физиологических потребностей в пищевых веществах и норм питания, с учетом рекомендуемых среднесуточных норм питания для двух возрастных категорий: для детей с 1,5 до 3-х лет и для детей от 3 до 7 лет. Ассортимент основных продуктов питания, рекомендованных для использования в питании детей и приготовления блюд, представлен в приложении СанПиН 2.3/2.4.3590-20 «Санитарно-эпидемиологические требования к организации общественного питания населения». Такие продукты, как хлеб, крупы, молоко, мясо, сливочное и растительное масло, сахар, овощи включаются в меню ежедневно, остальные продукты (творог, сыр, яйцо) 2-3 раза в неделю. В течение декады ребенок получает количество продуктов в полном объеме по установленным нормам. На основании примерного 10 дневного меню ежедневно составляется меню-требование установленного образца с указанием выхода блюд для разного возраста. На каждое блюдо заведена технологическая карта. При отсутствии каких-либо продуктов проводится их замена на равноценные по составу продукты в соответствии с таблицей замены продуктов в целях обеспечения полноценного сбалансированного питания. Зимой и весной при отсутствии свежих овощей и фруктов в меню включаются соки. В летний период ассортимент и периодичность свежих фруктов и соков в детском питании увеличивается. В целях профилактики гиповитаминозов проводится С-витаминизация.

1 раз в 10 дней медицинским работником проводится подсчет выполнения среднесуточной нормы продуктов на 1 ребенка и при необходимости проводится коррекция питания в следующей декаде. Подсчет основных пищевых ингредиентов по итогам накопительной ведомости проводится 1 раз в месяц с подсчетом калорийности, количества белков, жиров, углеводов. Выдача готовой продукции с пищеблока производится только после снятия пробы бракеражной комиссией в составе повара,

заместителем заведующего по АХЧ, старшего воспитателя, медицинского работника с отметкой вкусовых качеств, готовности блюд в бракеражном журнале. Ежедневно отбирается суточная проба готовой продукции в полном объеме и сохраняется в специальном холодильнике в течение 48 часов. Для обеспечения преемственности питания родителей информируют об ассортименте питания ребенка через ежедневное меню за время его пребывания в МДОУ. Организация питания находится под постоянным контролем администрации учреждения.

5. Результаты деятельности МДОУ «Детский сад № 38»

5.1. Результаты работы по снижению заболеваемости, анализ групп здоровья в сравнении с предыдущим годом.

На протяжении всего учебного года в детском саду велась работа в соответствии с «Инструкцией по охране жизни и здоровья детей», «Инструктивно-методическим письмом «О гигиенических требованиях к максимально допустимой нагрузке на детей дошкольного возраста», в тесном контакте с детской поликлиникой № 2 «ОБУЗ «Шуйская ЦРБ»».

Совместно проводилось изучение состояния здоровья детей, анализ заболеваний за предыдущий период, разработан план совместных мероприятий, направленных на улучшение здоровья воспитанников. Проводится санитарно – просветительская работа с детьми, сотрудниками, родителями воспитанников, целью которой является: формирование у воспитанников представлений о роли здоровья в жизни человека, потребности быть здоровым, вести здоровый образ жизни и владеть средствами сохранения и укрепления своего здоровья; повышение компетентности сотрудников ДОУ в плане оздоровительной деятельности; реализация эффективных форм работы с родителями по вопросам закаливания и охраны здоровья детей, привитию здорового образа жизни.

В детском саду ежегодно проводится диагностика физического развития детей, которая помогает строить всю работу с учетом индивидуальных особенностей состояния здоровья детей. Большое внимание коллектив детского сада уделяет физическому развитию и здоровью детей.

Для выявления индивидуальных особенностей каждого

ребёнка ведётся следующая документация: индивидуальные особенности каждого ребенка фиксируются в медицинских картах, которые передаются в школу по окончании воспитанником дошкольного этапа образования. Ежегодно воспитанники старшей, подготовительной групп проходят медицинский осмотр специалистами детской поликлиники № 2 «ОБУЗ «Шуйская ЦРБ», проводятся лабораторные исследования.

Состояние здоровья и развития ребенка:

Группа здоровья	Группы №1, 2, 3, 4, 5, 6, 7,8,9 Всего: 193
1 группа	7
2 группа	176
3 группа	10
4 группа	0

Сбор и анализ информации о дошкольном образовании осуществляется в соответствии со ст. 28, п.3,13 Федерального закона от 29.12.2012 № 273-ФЗ «Об образовании в Российской Федерации» (в действующей редакции) и Положением об обеспечении функционирования внутренней системы оценки качества образования в ДОУ муниципального дошкольного образовательного учреждения «Детский сад № 38».

В учреждении выстроена четкая система методического контроля и анализа результативности образовательной деятельности по всем направлениям развития дошкольника и функционирования ДОУ в целом. Содержание образовательной деятельности в МДОУ «Детский сад № 38» определяется образовательной программой дошкольного образования, разрабатываемой и реализуемой самостоятельно в соответствии с законодательством. На основе ОП ДО строится годовой план МДОУ «Детский сад № 38», перспективное и тематическое планирование работы с детьми воспитателей и специалистов.

С целью определения эффективности педагогических действий в процессе реализации образовательной программы, в учреждении проводится оценка индивидуального развития детей в рамках педагогической диагностики.

Результативность усвоения программного материала воспитанниками МДОУ «Детский сад № 38» на конец 2022-2023 учебного года:

Уровень	Группы №1, 2, 3, 4, 5, 6, 7,8,9 Всего: 193
Высокий	50%
Средний	45%
Низкий	5%

По итогам мониторинга в МДОУ «Детский сад № 38» успешно реализуется образовательная программа ДО.

Результаты педагогической оценки индивидуального развития воспитанников МДОУ «Детский сад № 38» в 2022-2023 учебном году (усвоение программного материала ОП ДО):

№	Образовательная область	Усвоение программного материала %
1	«Физическое развитие»	93%
2	«Социально- коммуникативное развитие»	92%
3	«Познавательное развитие»	88%
4	«Речевое развитие»	81%
5	«Художественно-эстетическое развитие»	86%

Оптимального результата достигли показатели образовательных областей «Социально - коммуникативное развитие» (92%), «Физическое развитие» (93%) и «Познавательное развитие» (88%). Результаты остальных образовательных областей ниже, однако, также находятся на допустимом и оптимальном уровнях («Художественно – эстетическое развитие» - 86%, «Речевое развитие» - 81%).

Сравнительный анализ деятельности ДОУ за сентябрь 2022 и май 2023 года показывает, что имеется положительная динамика результатов освоения образовательной программы детьми. По результатам диагностики уровень умений и навыков детей по всем

разделам программы значительно повысился.

Во всех возрастных группах в конце года наблюдается рост уровня овладения детьми необходимыми навыками и умениями по сравнению с результатами на начало года: младший возраст на 35 %, средний возраст на 40 %, старший возраст на 48 %. Если в начале года уровень овладения детьми необходимыми умениями и навыками по образовательным областям был средний, то к концу года стал высоким.

Самый высокий результат достигнут в образовательной области «Физическое развитие» (93%), что говорит о систематической и методически правильной работе педагогов.

Программный материал по образовательной области «Познавательное развитие» освоен детьми всех возрастных групп на достаточном уровне: по итогам контрольных срезов дети всех возрастных групп показали положительный результат усвоения программного материала в зависимости от возрастной группы.

Программный материал по образовательной области «Социально-коммуникативное развитие» освоен детьми всех возрастных групп на достаточном уровне.

Программный материал по математике и логике освоен детьми всех возрастных групп на достаточном уровне. Анализ данных мониторинга достижения детьми планируемых результатов освоения образовательной программы показал в конце учебного года 81% в образовательной области «Речевое развитие».

Таким образом, можно сделать вывод, что в целом программные задачи достигнуты, материал реализуемой в ДОУ образовательной программы по всем разделам детьми усвоен. Работа по выполнению программы велась стабильно, по многим разделам, по сравнению с прошлым годом, уровень повысился.

Вывод: Образовательная деятельность учреждения направлена на обеспечение реализации основных направлений развития дошкольников, обеспечение равных стартовых возможностей при переходе к ступени школьного обучения. Результаты уровня развития воспитанников, их достижения свидетельствуют об удовлетворительной работе по освоению образовательной программы.

6. Кадровый потенциал

6.1. Кадровый потенциал

МДОУ «Детский сад № 38» полностью укомплектовано педагогическими кадрами. Руководство осуществляет подбор и расстановку кадров, опираясь на профессионализм, опыт, личные качества воспитателей и специалистов. Педагогический коллектив мобилен, умеет работать в инновационном режиме. Работа педагогов направлена на развитие личности каждого ребенка.

Педагогический коллектив сплоченный, стабильный, объединенный общностью профессиональных интересов, имеет благоприятный психологический климат. Особое внимание уделяется повышению результативности педагогической деятельности и поддержке профессионально-кадрового потенциала дошкольного учреждения. В коллективе сохраняется тенденция к повышению уровня образования педагогов через такие формы работы, как:

- Самообразование - 100% педагогов.

Каждый педагог углубленно разрабатывает выбранное направление. В процессе самообразования проходит изучение педагогами нормативно - правовых и методических рекомендаций по введению ФГОС дошкольного образования. В ДОУ созданы условия для самореализации каждым педагогом своих профессиональных возможностей.

- Методическая работа в ДОУ - 100% педагогов.

Ведущим направлением в повышении педагогического мастерства является целенаправленная методическая помощь. Все педагоги ДОУ прошли через разные формы повышения профессионального мастерства (педсоветы, тематические семинары, мастер-классы, конкурсы педагогического мастерства, консультации, вебинары).

- Аттестация: в 2022 – 2023 уч. г. педагогический коллектив ознакомлен с порядком аттестации в

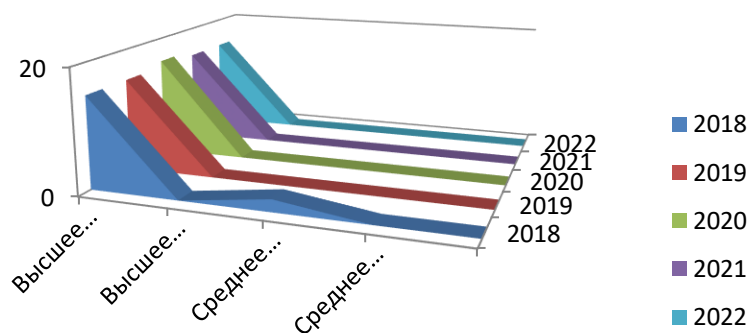
соответствии с ФЗ №273 и ФГОС, с методическими рекомендациями по заполнению и оформлению портфолио.

Квалификационный уровень:

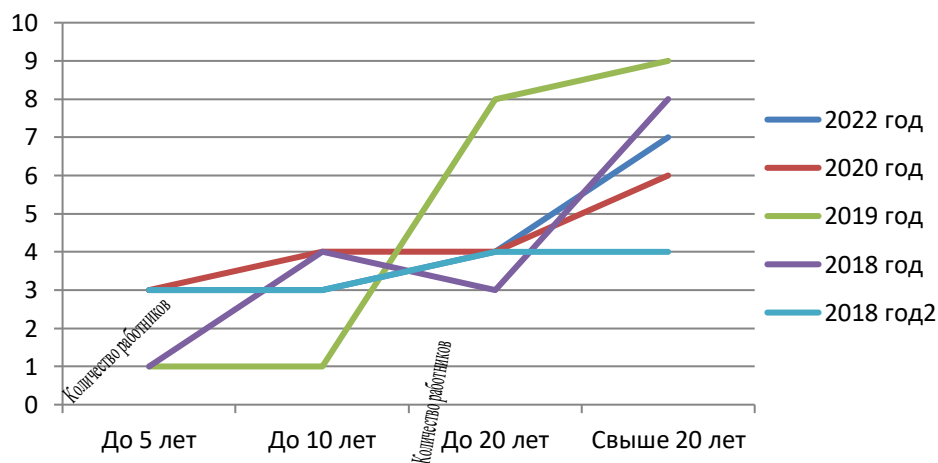
В МДОУ «Детский сад № 38» работают 17 педагогов.
Первая квалификационная категория - 7 педагогов, высшая квалификационная категория - 4 педагога.

Образовательный уровень:

Образование работников



Стаж педагогических работников



2 педагогов в 2022 году прошли профессиональную переподготовку по направлению «Дошкольное образование».

Возрастной ценз педагогов:

Педагогические работники	Моложе 25 лет	25-29 лет	30-34 года	35-39 лет	40-44 лет	45-49 лет	50-54 года	55-59 лет	60 и более лет
Старший воспитатель						1			
Воспитатель	2	2	4	1		4	1		
Муз. Руководитель	1								1
Инструктор по физ. воспитанию		1							
Педагог - психолог						1			

За добросовестный и плодотворный труд в системе образования городского округа Шуя в 2022 году Киселева Е.Н. и Шорыгина Ю.Л. награждены Почетной грамотой

отдела образования Администрации городского округа Шуя, Кокурина Л.А. и Бесшапошникова А.А. – награждены Почетной грамотой Администрации г.о. Шуя.

Благодарностью отдела образования за добросовестный и плодотворный труд в системе образования городского округа Шуя награждена Гамзина Е.Е.

В 2023 году за добросовестный и плодотворный труд в системе образования городского округа Шуя Бабенко И.Ю. , старший воспитатель, награждена Почетной грамотой отдела образования Администрации г.о. Шуя и Благодарностью отдела образования Администрации г.о. Шуя – заместитель заведующего по АХЧ Овчинина М.И.

Благодарственным письмом Главы г.о. Шуя за организацию и проведение мероприятий, приуроченных к Дню города и Дня России 2023 г. награждены: Бабенко И.Ю. – старший воспитатель; заместитель заведующего по АХЧ Овчинина М.И.; педагоги: Мягкова Н.Е., Бесшапошникова А.А., Гамзина Е.Е., Филатова О.А., Киселева Е.Н., Казакова Т.В., Зыкова Д.А.

7. Финансовые ресурсы ДООУ и их использование

Финансовое обеспечение	Финансовое обеспечение осуществляется с учетом расходов на содержание недвижимого имущества и особо ценного движимого имущества, закрепленных за МДОУ собственником или приобретенных детским садом за счет средств, выделенных ему на приобретение такого имущества, расходов на уплату налогов, в качестве объекта налогообложения по которым признается соответствующее имущество. Детский сад осуществляет операции с поступающими ему в соответствии с законодательством Российской Федерации средствами. Финансовое обеспечение осуществляет главный бухгалтер и бухгалтер. Учреждение устанавливает: заработную плату работников в зависимости от квалификации работника, сложности, интенсивности, количества, качества и условий выполняемой работы, а также компенсационные выплаты (доплаты и надбавки компенсационного характера) и стимулирующие выплаты (доплаты и надбавки стимулирующего характера, премии и иные поощрительные выплаты) в пределах бюджетных
-------------------------------	---

ассигнований, направляемых на оплату труда. Главными источниками финансирования МДОУ являются: бюджетные средства, родительская плата.

Выделенные денежные средства на содержание учреждения расходуются своевременно и в полном объеме.

Право на льготы по оплате содержания детей в государственных и муниципальных образовательных учреждениях, реализующих образовательную программу дошкольного образования, имеют следующие категории граждан:

- родители, имеющих трех и более несовершеннолетних детей: размер родительской платы составляет 70%;
- родители, имеющие детей с ограниченными возможностями здоровья (родительская плата за содержание ребенка не взимается);
- приемные родители, опекуны (родительская плата за содержание ребенка не взимается);
- родители, воспитывающие детей-инвалидов (родительская плата за содержание ребенка не взимается).

В целях материальной поддержки воспитания детей, посещающих государственное дошкольное образовательное учреждение, реализующее образовательную программу дошкольного образования, родителям выплачивается компенсация части родительской платы за присмотр и уход за детьми в муниципальном образовательном учреждении: на первого ребёнка в размере 25%, на второго ребёнка – 55%, на третьего ребёнка - 75% от среднего размера родительской платы. С 1 декабря 2022 года на основании Постановления Администрации г.о. Шуя № 211 от 17.02.2020 года, для детей участников специальной военной операции установлена льгота по родительской плате за детский сад. Льгота предоставляется путем выплаты компенсации части родительской платы в дошкольных образовательных организациях в размере 25% среднего размера родительской платы на первого ребенка, 55% – на второго ребенка, 75% – на третьего и последующих детей. Доход семей при этом учитываться не будет. Право получения компенсации имеет один из родителей, на которого оформлен договор.

8. Приоритетные задачи на 2023-2024 учебный год.

1. Обеспечить методическое сопровождение реализации образовательной программы дошкольного образования.
2. Организовать использование единой образовательной среды и пространства.
3. Повысить компетенции педагогических работников в вопросах применения федеральной образовательной программы дошкольного образования (далее – ФОП).
4. Обеспечить контроль эффективности внедрения ФОП.
5. Модернизировать развивающую предметно-пространственную среду и развить качественную, и доступную образовательную, и творческую среду.
6. Организовать мониторинг в части анализа материально-технического обеспечения образовательной деятельности, создании современной развивающей предметно-пространственной среды.
7. Формировать условия для преемственности технологий и содержания обучения и воспитания детей на уровнях дошкольного, и начального общего образования в разных социальных институтах, включая семью.
8. Создать условия для полноценного сотрудничества с социальными партнерами для разностороннего развития воспитанников.
9. Сформировать у участников образовательных отношений представления о важности труда, значимости и особом статусе педагогических работников и наставников.
10. Совершенствовать организационные механизмы повышения профессионального уровня и поощрения педагогических работников и наставников.
11. Развить институт наставничества.
12. Обеспечить условия для формирования основ информационной безопасности у воспитанников в соответствии с возрастом через все виды детской деятельности в соответствии с ФГОС ДО.
13. Наладить согласованное взаимодействие с родителями (законными представителями) в целях повышения грамотности воспитанников по вопросам информационной безопасности.
14. Усовершенствовать формы и методы обеспечения информационной безопасности воспитанников в соответствии с целями государственной политики по сохранению и укреплению традиционных ценностей.